



Модульный автоматический реверсивный рубильник с дистанционным управлением Socomes ATyS d M (2P) - руководство по быстрому запуску. Юниджет.

Постоянная ссылка на страницу: <https://www.uni-jet.com/catalog/commutation/pereklyuchateli-nagruzki/socomes-atys-d-m/>



Коммутационная аппаратура переключения с дистанционным управлением

Предварительные действия

- После поставки и введения запорного ключа проверьте следующее:
- Упаковка не содержит повреждений и находится в хорошем состоянии.
 - Номер изделия соответствует заказу.
 - В комплект поставки входит:
 - Кол-во 1 x ATyS M
 - Кол-во 4 удлиняющих стержня аварийной рукоятки
 - Кол-во 1 x Набор клемм
 - Инструкция по быстрому запуску

Внимание!

- Опасность поражения электрическим током, получения ожогов или травм (ударами или повреждением оборудования).
- Функция строгого запуска предназначена для персонала, прошедшего обучение по установке и вводу в эксплуатацию этого изделия. Дополнительную информацию см. в руководстве по эксплуатации изделия, которое имеется у вас в комплекте поставки СОСМЕС.
- Установка и ввод в эксплуатацию данного изделия должны выполнять только квалифицированный и авторизованный персонал.
- Для технического обеспечения и обслуживания рекомендуется задействовать только обученный и уполномоченный персонал.
- Не производите никакие работы с контрольными или питающими кабелями, подключенными к изделию, при включенном или выключенном напряжении изделия и непосредственно через электрическую сеть или не напрямую через внешние цепи.
- Всегда используйте соответствующее устройство индикации напряжения, чтобы убедиться в отсутствии напряжения.
- Убедитесь в том, что никакие металлические предметы не могут попасть в шкаф управления (опасность образования электрической дуги).

Несоблюдение принятых инженерно-технической практики, а также невыполнение инструкций по технике безопасности могут привести к серьезному травмированию пользователей и других людей, а также к смерти.

- Опасность повреждения устройства
- В случае падения или повреждения изделия рекомендуется заменить на комплектное изделие.

Аксессуары

- Соединительные шины и 125А или 160А.
- ПЕРЕКЛЮЧАТЕЛЬ напряжения электропитания.
- Клеммные крышки.
- Дополнительный блок вспомогательных контактов.
- Пластмассовый корпус.
- Блок двойного электропитания (DPS).
- Клеммы подключения силовой цепи.
- Реле управления ATS ATyS C30 + D10 или D20.
- Реле управления ATS ATyS C20.
- Реле управления ATS ATyS C40.



www.socomec.com
www.socomec.com/en/atys-d-m
Для загрузки и ознакомления с брошюрами, каталогами и технической документацией.

Установка и ввод в эксплуатацию

- ШАГ 1** Установка в шкаф управления/на крепежную пластину
- ШАГ 2** Подключение силовой секции
- ШАГ 3** КОНТРОЛЬ/РЕЗЕРВНАЯ МОЩНОСТЬ Клеммные соединения
- ШАГ 4** ПРОВЕРКА

- ШАГ 5A** Контроль по внешнему запросу (АВТОМАТИЧЕСКИЙ)
- ШАГ 5B** Аварийное ручное управление
- ШАГ 5C** Блокировка



ШАГ 5B

- Работа в ручном режиме**
- Для перехода в ручной режим откройте переднюю крышку как показано на рисунке.
 - Для доступа к безбарьерному переключателю используйте рукоятку, расположенную на передней панели под крышкой.
 - Перед началом работы проверьте положение переключателя индикатора.

ШАГ 4

- Проверка**
- Находясь в ручном режиме, проверьте проводку и исправность подключения к изделию.
-

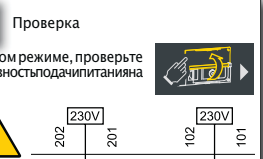
ШАГ 5A

- Работа в автоматическом режиме**
- Для перехода изделия в автоматический режим закройте переднюю крышку, как показано на рисунке. Теперь изделие готово принимать входные команды на основании следующей логической схемы.

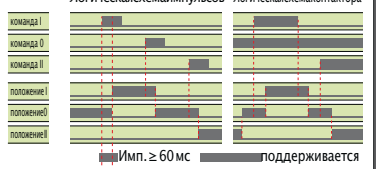
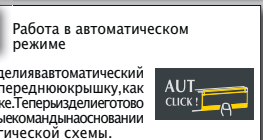
ШАГ 5C

- Режим блокировки**
- Для осуществления блокировки необходимо перевести изделие в ручной режим.
 - Полностью закрытый механизм вставив замок, как показано на рисунке.
 - Как правило, блокировка возможна в положении 0. Возможность настройки положений 0-I-III см. шаг 1.

ШАГ 5A



ШАГ 5C

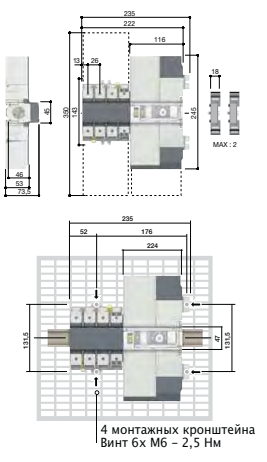
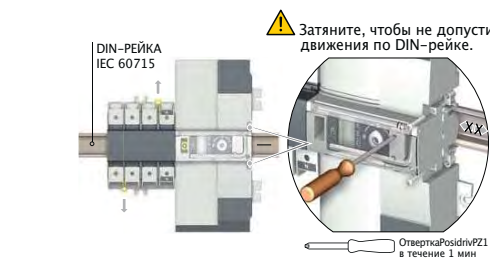
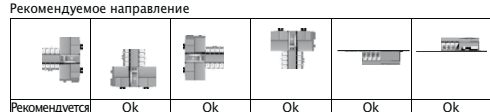


Для упрощения логической схемы контакторы соедините 313 с 317.

Во время эксплуатации замкните контакт, соответствующий необходимому положению.

ШАГ 1

Установка
Внимание! Убедитесь, что изделие установлено на плоской жесткой поверхности.



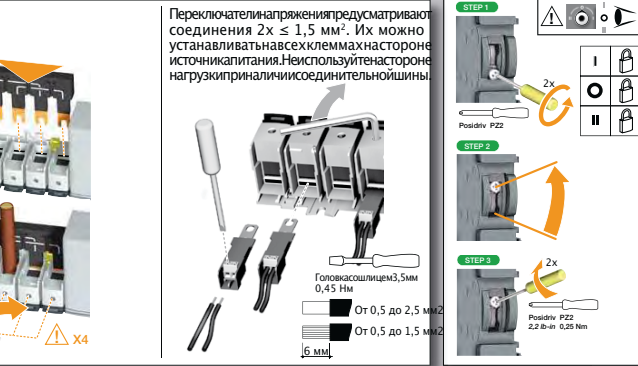
Настройка блокировки

- ATyS M поставляется с блокировкой в настройке положения 0.
- С целью обеспечения блокировки во всех положениях (0-I-III) перед установкой настройте ATyS M следующим образом. (Винт расположен сзади изделия).

ШАГ 2

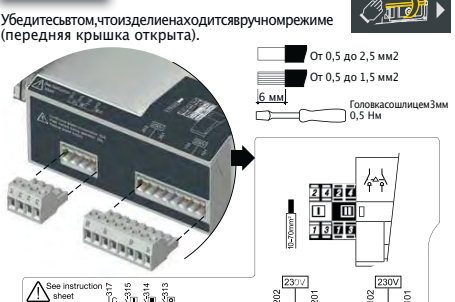
Подключение к клеммам питания

- Необходимо затянуть все клеммы, включая те, которые не используются.
- Соединительная шина на стороне нагрузки. 125A: 13092006 160A: 13092016
- Шестигранный метрический ключ, размер 4,5,0 НМ
- От 10 до 70 мм²
- 15 мм



ШАГ 3

УПРАВЛЕНИЕ/РЕЗЕРВНАЯ МОЩНОСТЬ
Клеммы и проводка



Вспомогательные контакты: Один модуль устанавливается на заводе - изготовителе (13090001). Установка 2 - го источника переменного тока: 13090001 или 13090011

Для установки источника переменного тока сначала необходимо перевести переключатель в положение 0. Модуль вспомогательных контактов включает один или два контактных NO/NC для каждой позиции (0-I-III). Для установки используйте удлиненные винты, поставляемые с модулем.



| Тип | Клемма № | Описание | Характеристики | Рекомендуемое сечение провода |
|---------------------------------|----------|---|---|---|
| Входы | 101/102 | 1 источник электропитания | От 220 В перем. тока - 20% (176 В перем. тока) до 240 В перем. тока + 20% (288 В перем. тока), от 4,5 до 63 А | От 0,5 до 2,5 мм ² (жесткий тип) От 0,5 до 1,5 мм ² (мягкий тип) |
| | 201/202 | 2 источник электропитания | | |
| | 313 | Выбор положения 0, если заканчивается на 317. Допускается также устройство логического управления: контактор (всегда замкнут), импульсное устройство (рядом с выключателем) | Неподключать к одному источнику питания | |
| | 314 | Выбор положения I, если заканчивается на 317 | | |
| | 315 | Выбор положения II, если заканчивается на 317 | | |
| Блок вспомогательных контактов. | 11/12/14 | Положение I | Сухой беспотенциальный контакт 250 В перем. тока SA-C1 24 В пост. тока 2 А | |
| | 21/22/24 | Положение II | | |
| | 01/02/04 | Положение 0 | | |

